



**T.C. MİLLÎ EĞİTİM
BAKANLIĞI**

T.C. KOZLU KAYMAKAMLIĞI

KOZLU

HALK EĞİTİMİ MERKEZİ

MÜDÜRLÜĞÜ

20²⁴₂₈

**STRATEJİK
PLANI**

100 
TÜRKİYE CUMHURİYETİ'NİN YÜZÜNCÜ YILI



" Halk eğitimin amacı toplum kadar geniş hayat kadar çeşitlidir. Bu manada halk eğitim bir lüks değildir. Bireylerin toplumsal mutluluğu için yerine getirilmesi gereken bir hizmettir. "

Mustafa Kemal ATATÜRK



HALK EĞİTİMİ MERKEZİ MÜDÜRÜNÜN SUNUŞU

Ülkemizdeki yaygın eğitim faaliyetlerinin en büyük sunucusu olan ve en geniş teşkilat ağına sahip halk eğitimi merkezlerinin büyük çoğunluğunda, diğer kurum ve kuruluşlara örnek teşkil edecek çalışmalar sergilendiği, çok sayıda vatandaşımıza eğitim içerisinde üretim imkânı sağlandığı, birey ve toplumun eğitim ihtiyaçlarının belirlenmesinde bilimsel yöntemlerin uygulandığı, işgücü piyasası başta olmak üzere diğer kurum ve kuruluşlarla sağlıklı bir işbirliği oluşturulduğu, milli kültür varlıklarımızın araştırılması, yaşatılması, sevdirmesi ve toplumsal değerlerinin yükseltilmesi yönünde çok yönlü çalışmalar gerçekleştirildiği bilinmektedir.

Yaygın eğitim sisteminin nitelik ve niceliğinin geliştirilerek ekonomik büyüme ve sosyal gelişmenin en önemli unsurlarından olan insan gücünün yetiştirilmesi temel ilkimiz olacaktır. Bu plan Merkezimizin çağa uyum sağlamak ve gelişmek açısından olması gereken doğrultusunu, doğrularını ve tercihlerini kapsamaktadır. Millî Eğitim Bakanlığımızın belirlediği hedefler doğrultusunda Halkımızı ve Kursiyerlerimizi yetiştirmek ve geliştirmek, onları hayata ve mesleğe hazırlamak, kaynakların daha düzenli ve ekonomik olarak kullanılması eğitim politikamızın temelini oluşturur.

Bu duygu ve düşüncelerle Kozlu Halk Eğitimi müdürlüğümüzün hazırlamış olduğu 2024-2028 yılı stratejik planında yer alan amaç ve hedeflerin gerçekleştirileceğine olan inancımız ile bu planın hazırlanmasında emeği geçenlere teşekkür ediyorum.

Unutmayalım ki öğrenme yaşam boyu devam etmektedir.

Fatma GÜNAYDIN
Kozlu HEM Müdürü

İÇİNDEKİLER

HALK EĞİTİMİ MERKEZİ MÜDÜRÜNÜN SUNUŞU	1
TABLolar	3
ŞEKİLLER	3
KISALTMALAR	4
HALK EĞİTİMİ MERKEZİ MÜDÜRLÜĞÜ HİZMET BİRİMLERİ KISALTMALARI	4
TANIMLAR	5
GİRİŞ	6
STRATEJİK PLAN HAZIRLIK SÜRECİ	9
DURUM ANALİZİ	12
1-KURUMSAL TARİHÇE KOZLU HALK EĞİTİMİ MERKEZİ TARİHÇESİ	12
2- FİZİKİ KAYNAK ANALİZİ	14
3- 2019- 2023 DÖNEMİ STRATEJİK PLANIN DEĞERLENDİRİLMESİ	15
4- MEVZUAT ANALİZİ	15
5- ÜST POLİTİKA BELGELERİ ANALİZİ	17
6- FAALİYET ALANLARI İLE ÜRÜN VE HİZMETLERİN BELİRLENMESİ	18
7- PAYDAŞ ANALİZİ	19
8- KURULUŞ İÇİ ANALİZ	23
8.1- Kurum Kültürü Analizi	24
8.2- Teşkilat Yapısı	24
8.3- Kozlu Halk Eğitimi Merkezi Hizmet Birimleri	25
8.4- İnsan kaynakları	25
8.5- Teknolojik Kaynaklar	26
8.6- Mali Kaynaklar	26
9- PESTLE ANALİZİ	28
10- GZFT ANALİZİ	29
11- TESPİTLER VE İHTİYAÇLARIN BELİRLENMESİ	30
GELECEĞE BAKIŞ	32
MİSYONUMUZ	32
VİZYONUMUZ	32
TEMEL DEĞERLERİMİZ	32
AMAÇ VE HEDEFLERE İLİŞKİN MİMARİ	33
AMAÇ 1:	33
AMAÇ 2:	34
AMAÇ 3:	35
AMAÇ 4:	37
MALİYETLENDİRME	41
İZLEME VE DEĞERLENDİRME	44
2024-2028 STRATEJİK PLANI İZLEME VE DEĞERLENDİRME MODELİ	44
İZLEME VE DEĞERLENDİRME SÜRECİNİN İŞLEYİŞİ	44

TABLolar

Tablo 1- Strateji Geliştirme Kurulu

Tablo 2- Stratejik Plan Ekibi

Tablo 3- Yıllara Göre Kursiyer Sayıları

Tablo 4- Kozlu Halk Eğitimi Merkezinin Fiziki Alt Yapısı

Tablo 5- Mevzuat Analizi

Tablo 6- Üst Politika Belgeleri

Tablo 7- Faaliyet Alanı- Ürün/Hizmet Listesi

Tablo 8- Paydaş Tablosu

Tablo 9- Paydaşların Önceliklendirilmesi Tablosu

Tablo 10- Kursiyer Memnuniyet Anketi Yüzdeleri

Tablo 11- Öğretmenler ve Çalışanlar Memnuniyet Anketi Yüzdeleri

Tablo 12- Kozlu Halk Eğitimi Merkezi Yöneticilerinin Sayı Dağılımı

Tablo 13- Kozlu Halk Eğitimi Merkezi Öğretmenlerin Sayı Dağılımı

Tablo 14- Kozlu Halk Eğitimi Merkezi Personelin Sayı Bilgileri Dağılımı

Tablo 15- Kozlu Halk Eğitimi Merkezinin Teknolojik Altyapısı

Tablo 16- Kozlu Halk Eğitimi Merkezi Mali Kaynak Tablosu

Tablo 17- Kozlu Halk Eğitimi Merkezi Gelir-Gider Tablosu

Tablo 18- PESTLE (Politik-Yasal, Ekonomik, Sosyo-Kültürel, Teknolojik, Ekolojik, Etik) Analizi

Tablosu

Tablo 19- Kozlu Halk Eğitimi Merkezi Harcama Kalemleri Tahmini Gelir/Gider Tablosu

Tablo 20- Kozlu Halk Eğitimi Merkezi Harcama Kalemleri Tahmini Gelir/Gider

Tablosu

Tablo 21- 2024-2028 Stratejik Planı Faaliyet/Proje Tahmini Maliyetlendirme Tablosu

Tablo 22- İzleme Değerlendirme Sürecinin İşleyişi

ŞEKİLLER

Şekil 1- Kozlu Halk Eğitimi Merkezi Stratejik Plan Hazırlık Süreci

Şekil 2- Teşkilat Yapısı

KISALTMALAR

AB	: Avrupa Birliđi
AR- GE	: Arařtırma Geliřtirme
BAKKA	: Batı Karadeniz Kalkınma Ajansı
DYS	: Doküman Yönetim Sistemi
EBA	: Eđitim Biliřim Ađı
FATİH	: Fırsatları Artırma ve Teknolojiyi İyileřtirme Harekâtı
GZFT	: Güçlü Zayıf Yönler Fırsatlar Tehditler
MEB	: Millî Eđitim Bakanlığı
MEBBİS	: Millî Eđitim Bakanlığı Biliřim Sistemleri
MEBİM	: Millî Eđitim Bakanlığı İletişim Merkezi
MEİS	: Millî Eđitim İstatistik Modülü
MEM	: Milli Eđitim Müdürlüğü
MTSK	: Motorlu Tařıt Sürücülerini Kursu
OECD	: Organisation for Economic Co-operation and Development (İktisadi İř birliđi ve Kalkınma Teřkilatı)
PESTLE	: Politik, Ekonomik, Sosyolojik, Teknolojik, Yasal ve Ekolojik Analiz
RAM	: Rehberlik Arařtırma Merkezi
SP	: Stratejik Planlama
STK	: Sivil Toplum Kuruluřu
TÜBİTAK	: Türkiye Bilimsel ve Teknolojik Arařtırma Kurulu
PG	: Performans Göstergesi
PISA	: Programme for International Student Assesment (Uluslararası Öğrenci Deđerlendirme Program

HALK EĐİTİMİ MERKEZİ MÜDÜRLÜĐÜ HİZMET BİRİMLERİ KISALTMALARI

HBÖH:	Hayat Boyu Öğrenme Hizmetleri
AÖOH:	Açık Öğretim Ortaokulu Hizmetleri
AÖLH:	Açık Öğretim Lisesi Hizmetleri
İSGH:	İşyeri Sađlığı ve Güvenliđi Hizmetleri
SSH:	Sivil Savunma Hizmetleri
OABH:	Okul Aile Birliđi Hizmetleri

TANIMLAR

Bütünleştirici Eğitim [Kaynaştırma Eğitimi] :Özel eğitime ihtiyacı olan bireylerin eğitimlerini, destek eğitim hizmetleri de sağlanarak akran ile birlikte resmi veya özel örgün ve yaygın eğitim kurumlarında sürdürmeleri esasına dayanan özel eğitim uygulamalarıdır.

Coğrafi Bilgi Sistemi (Cbs) :Dünya üzerindeki karmaşık sosyal, ekonomik, çevresel vb. sorunların çözümüne yönelik mekâna/ konuma dayalı karar verme süreçlerinde kullanıcılara yardımcı olmak üzere, büyük hacimli coğrafi verilerin; toplanması, depolanması, işlenmesi, yönetimi, mekânsal analizi, sorgulaması ve sunulması fonksiyonlarını yerine getiren donanım, yazılım, personel, coğrafi veri ve yöntem bütünüdür.

Destek Eğitim Odası (DEO):Okul ve kurumlarda, yetersizliği olmayan akran ile a birlikte aynı sınıfta eğitimlerine devam eden özel eğitime ihtiyacı olan öğrenciler ile üstün yetenekli öğrenciler için özel araç gereçler ile eğitim materyalleri sağlanarak özel eğitim desteği verilmesi amacıyla açılan odaları ifade eder.

Destekleme ve Yetiştirme Kursları: Resmi ve özel örgün eğitim kurumlarına devam eden öğrenciler ile yaygın eğitim kurumlarına devam etmekte olan kursiyerleri, örgün eğitim müfredatındaki derslerle sınırlı olarak, destekleme ve yetiştirme amacıyla açılan kurslardır.

Devamsızlık: Özürlü ya da özürsüz olarak okulda bulunmama durumu ifade eder.

Eğitim Ve Öğretimden Erken Ayrılma: Avrupa Topluluğu İstatistik Ofisinin [Eurostat] yayınladığı ve hane halkı araştırmasına göre 18- 24 yaş aralığındaki kişilerden en fazla ortaokul mezunu olan ve daha üstü bir eğitim kademesinde kayıtlı olmayanların ilgili çağ nüfusuna oranı olarak ifade edilen göstergedir.

Öğrenme Analitiği Platformu: Eğitsel Veri Ambarı üzerinde çalışacak, öğrencilerin akademik verileriyle birlikte ilgi, yetenek ve mizacına yönelik verilerinin de birlikte değerlendirildiği platformdur.

Örgün Eğitim Dışına Çıkma: Ölüm ve yurt dışına çıkma haricindeki nedenlerin herhangi birisine bağlı olarak örgün eğitim kurumlarından ilişik kesilmesi durumunu ifade etmektedir.

Örgün Eğitim: Belirli yaş grubundaki ve aynı seviyedeki bireylere, amaca göre hazırlanmış programlarla, okul çatısı altında düzenli olarak yapılan eğitimidir. Örgün eğitim; okul öncesi, ilköğretim, ortaokul, ortaöğretim ve yükseköğretim kurumlarını kapsar.

Özel eğitime ihtiyacı olan bireyler (özel eğitim gerektiren birey): Çeşitli nedenlerle, bireysel özellikleri ve eğitim yeterlilikleri açısından akranlarından beklenen düzeyden anlamlı farklılık gösteren bireyi ifade eder.

Eğitsel Değerlendirme: Bireyin tüm gelişim alanlarındaki özellikleri ve akademik disiplin alanlarındaki yeterlilikleri ile eğitim ihtiyaçlarını eğitsel amaçla belirleme sürecidir.

İşletmelerde Mesleki Eğitim: Mesleki ve teknik eğitim okul ve kurumları öğrencilerinin beceri eğitimlerini işletmelerde, teorik eğitimlerini ise mesleki ve teknik eğitim okul ve kurumlarında veya işletme ve kurumlarca tesis edilen eğitim birimlerinde yaptıkları eğitim uygulamalarını ifade eder.

Ortalama Eğitim Süresi: Birleşmiş Milletler Kalkınma Programının yayınladığı İnsani Gelişme Raporu'nda verilen ve 25 yaş ve üstü kişilerin almış olduğu eğitim sürelerinin ortalaması şeklinde ifade edilen eğitim göstergesini ifade etmektedir.

Özel Politika veya Uygulama Gerektiren Gruplar [Dezavantajlı Gruplar]: Diğer gruplara göre eğitiminde ve istihdamında daha fazla güçlük çekilen kadınlar, gençler, uzun süreli işsizler, engelliler gibi bireylerin oluşturduğu grupları ifade eder.

Özel Yetenekli Çocuklar: Yaşıtlarına göre daha hızlı öğrenen, yaratıcılık, sanat, liderliğe ilişkin kapasitede önde olan, özel akademik yeteneğe sahip, soyut fikirleri anlayabilen, ilgi alanlarında bağımsız hareket etmeyi seven ve yüksek düzeyde performans gösteren bireydir.

Okul- Aile Birlikleri: Eğitim kampüslerinde yer alan okullar dâhil Bakanlığa bağlı okul ve eğitim kurumlarında kurulan birliklerdir.

GİRİŞ

Müdürlüğümüz, Stratejik planın etkili ve kurumu ihtiyaçlarına cevap vermesi amacıyla müdürlüğümüz bünyesinde toplantı yapılmış ve Müdürlüğümüzde bu alanda ehil kişilerden oluşan komisyonlar kurulmuştur. Bu süreçte Olurlar ile Kozlu İlçe Milli Eğitim Müdürlüğü “Stratejik Planlama Üst Kurulu” ve “Stratejik Planlama Ekibi” oluşturulmuştur.

Müdürlüğümüz stratejik planlama çalışmalarında;

- MEB Hazırlık Programı,
- 11. Kalkınma Planı,
- MEB 11. Kalkınma Planı Önerileri,
- Öğretmen Strateji Belgesi 2017-2023
- 2013 Yılı Yatırım Programı,
- Orta Vadeli Program2019-2021,
- MEB Örgün Eğitim İstatistikleri2017-2018
- MEB 2018 Yılı Bütçe Sunuşu
- Stratejik Planlama Yönetmeliği,
- Kamu İdareleri İçin Stratejik Planlama Kılavuzu 3. Sürüm
- Cumhurbaşkanlığı Orta Vadeli Program2019-2021,
- Millî Eğitim Kalite Çerçevesi,
- MEB 2023 Vizyonu,
- TUBİTAK Vizyon2003-2023 Strateji Belgesi,
- 61. Hükümet Programı Eylem Planı ve Bilgi Toplumu Stratejisi

gibi belgeleri temel almıştır.

Kozlu İlçe Milli Eğitim Müdürlüğü'nün daha iyi bir noktaya taşınması için farklı paydaşlardan görüş ve öneriler istenmiştir.

BÖLÜM 1

STRATEJİK PLAN HAZIRLAMA SÜRECİ



Şekil 1: Halk Eğitimi Merkezi Müdürlüğü Stratejik Plan Hazırlık Süreci

Hazırlık dönemindeki çalışmalar aşağıdaki konuları içermektedir:

- Stratejik plan hazırlık çalışmalarının başladığının duyurulması,
- Strateji geliştirme kurul ve ekiplerinin oluşturulması,
- Stratejik planlama ekiplerine eğitimler düzenlenmesi,
- Stratejik plan hazırlama takviminin oluşturulması.

Stratejik plan hazırlık çalışmaları, Bakanlığımızın merkez ve taşra birimlerine 2023/ 16 sayılı Genelgesini göndermesiyle başlamıştır. Genelgede stratejik yönetim anlayışının öneminden bahsedilmiş, İl Milli Eğitim Müdürlüğü'nün ve İlçe Milli Eğitim Müdürlüğü'nün 2010-2014, 2015-2019 ve 2019-2023 Stratejik Planları ile gösterdiği gelişim üzerinde durulmuş, taşra teşkilatında bugüne kadar stratejik yönetim felsefesinin benimsetilmesi ve kabiliyetinin geliştirilmesi konusunda gerçekleştirilenler özetlenmiştir. Strateji geliştirme kurul ve ekipleri Hazırlık Programının yayınlanmasının ardından oluşturulmuştur.

STRATEJİK PLAN HAZIRLIK SÜRECİ

2024- 2028 döneminde kullanılmış olan Kozlu Halk Eğitimi Merkezi Stratejik Planlama Modeli; İl Milli Eğitim Müdürlüğü Stratejik Planlama Modeli ile İlçe Milli Eğitim Stratejik Planlama Modeli esas alınarak hazırlanmıştır. İlgili Stratejik Planlamalarına uygun olarak kurumumuza göre uyarlanmış ve Şekil- 1’de verilmiştir. Şekil 1’e göre Kozlu Halk Eğitimi Merkezi 2024-2028 Stratejik Planı Hazırlık Süreci, planın sahiplenilmesi, planlama sürecinin organizasyonu, hazırlık programı, kurul ve ekiplerin oluşturulması ve resmi yazı başlıklarından oluşmaktadır.

Stratejik planlama uygulamalarının başarılı olması önemli ölçüde plan öncesi hazırlık çalışmalarının iyi planlanmış olmasına ve sürece katılımın üst düzeyde sağlanmasına bağlıdır.

Kozlu Halk Eğitimi Merkezi Müdürlüğü Stratejik Plan hazırlık çalışmaları, İlçe Halk Eğitimi Merkezi Müdürlüğümüz koordinesinde, Millî Eğitim Bakanlığı Strateji Geliştirme Başkanlığı’nın 18.09.2023 tarih ve 2023/ 16 sayılı Genelgesi ile Kalkınma Bakanlığı tarafından yayınlanan Kamu İdareleri İçin Stratejik Planlama Kılavuzu (3. Sürüm) esas alınarak başlatılmıştır. Genelgede stratejik yönetim anlayışının öneminden bahsedilmiş, MEB’in 2010-2014, 2015-2019 ve 2019-2023 Stratejik Planları esas alınarak hazırlanan 2024-2028 Stratejik Plan çerçevesinde ortaya konulmuştur.

Strateji Geliştirme Kurulu:

Strateji geliştirme kurulu stratejik planlama çalışmalarını takip etmek ve ekiplerden bilgi alarak çalışmaları yönlendirmek üzere kurulmuştur.

Tablo1: Strateji Geliştirme Kurulu

STRATEJİ GELİŞTİRME KURULU		
SIRA NO	ADI SOYADI	GÖREVİ
1	Fatma GÜNAYDIN	Okul Müdürü
2	Elvan YILMAZ	Müdür Yardımcısı
3	Hiyam KURT	Öğretmen
4	Ersin YILMAZ	Okul Aile Birliği Başkanı
5	Sevim KÖSE	Okul Aile Birliği Başkan Yardımcısı

Kozlu HEM Stratejik Plan Ekibi:

Millî Eğitim Bakanlığının 2013/26 no'lu Genelgesi gereği Stratejik Planlama Üst Kurulunun yaptığı ilk toplantıda ilçemizin Stratejik Planı'nın hazırlanmasında yapılacak işler konusunda planlama ve hazırlık çalışmaları görüşülmüş, Stratejik Planlama çalışmalarının doğrudan yürütmek üzere "**Kozlu Halk Eğitimi Merkezi Stratejik Planlama Ekibi**" oluşturulmuştur. Çalışma grubu oluşturulmasında araştırma ve raporlaştırma süreçlerine hâkim, çalışmalara yeterli zamanı ayırabilen, farklı uzmanlık alanlarına sahip ve alanında bilgi birikime sahip özellikteki personel den seçilmiştir.

Tablo2: Stratejik Plan Ekibi

STRATEJİK PLAN EKİBİ		
SIRA NO	ADI SOYADI	GÖREVİ
1	Elvan YILMAZ SARI	Müdür Yardımcısı
2	Musa KÖKTÜRK	Öğretmen
3	Asuman ÇALIŞ	Öğretmen
4	Elif ALAGÖZOĞULLARI	Muhasip
5	Saniye KARATAŞ	Gönüllü Kursiyer

BÖLÜM 2

DURUM ANALİZİ



DURUM ANALİZİ

Durum analizi çalışmasında Kozlu Halk Eğitimi Merkezinin tarihi gelişimi, yasal yükümlülükleri ve mevzuat analizi, faaliyet alanları ve ürün hizmetleri, paydaş analizi, kurum içi ve dışı analizi yapılmıştır.

1- KURUMSAL TARİHÇE



KOZLU HALK EĞİTİMİ MERKEZİ TARİHÇESİ

Kurumumuz 1976 yılında Belediyenin tahsis ettiği binada (19 Mayıs Mahallesi, Eski Pazaryeri Sokak No: 18 Kozlu/ Zonguldak) Kozlu Pratik Kız Sanat Okulu olarak 1 müdür, 1 müdür yardımcısı, 1 giyim öğretmeni, 1 nakış öğretmeni, 1 memur, 1 yardımcı hizmetli personel ve 130 öğrenci ile eğitim-öğretime başlamıştır. Sobalı sistemle ısınan binada 2 idareci odası, 1 öğretmenler odası, 5 sınıf ve binadan bağımsız 1 WC' den oluşmaktadır.

Kurumumuz 23 Haziran 1983 yılında Millî Eğitim Bakanlığı Vakfı'na gösterdiği yakın ilgi, sağladığı destek ve yaptığı katkılarından dolayı Millî Eğitim Bakanı ve Millî Eğitim Bakanlığı Vakfı Yönetim Kurulu başkanı tarafından onur belgesi ile ödüllendirilmiştir.

Ülkemizde kaybolmaya yüz tutmuş değerlerimizden olan el yapımı Folklorik Kitre bebekleri ve giysileri tanıtmak, gelecek kuşaklara taşımak, ülke turizm ve ekonomisine kazandırmak amacıyla Kız Teknik Öğretim Genel Müdürlüğüne 2009 yılında Kastamonu ilinde düzenlenen "Folklorik Kitre Bebek" yarışmasına katılan Kozlu Pratik Kız Sanat Okuluna katılım belgesi verilmiştir.

Zonguldak İl Millî Eğitim Müdürlüğü tarafından 2011 yılında il genelinde düzenlenen (K.P.K.S.O) Proje Tabanlı Beceri Yarışmasında kurumumuz, Tasarım ve Uygulama Hizmetleri grubunda "El Emeğim Göz Nurum" adlı proje ile 28.03.2011 tarihinde il birinciliği ile ödüllendirildi.

Kozlu Pratik Kız Sanat Okulu El Sanatları Teknolojisi/Nakış bölümü öğretmeni Hişam KURT, El Emeğim Göz Nurum adlı proje ile Ankara' da ilimizi temsil etmiştir. Kozlu Pratik Kız Sanat Okulu olarak faaliyet gösteren kurumumuz, 12.10.2012 tarihinde Kozlu Halk Eğitimi merkezine dönüştürülmüştür. Kozlu Halk Eğitimi Merkezi 1 müdür, 2 müdür yardımcısı, 2 El Sanatları, 1 Nakış, 1 görsel sanatlar öğretmeni, 1 İngilizce öğretmeni, 1 hizmetli ve 2 memur ile yaygın eğitim faaliyetlerine başlamıştır.

Millî Eğitim Bakanlığı Hayat Boyu Öğrenme Genel Müdürlüğü ile Kaplan Tekstil ve Yapım San. Ve Tic. Ltd. Şti. eşliğinde 2012-2013 faaliyet döneminde “Buket Basit El Nakışları” yarışmasında Kozlu Halk Eğitimi Merkezi El Sanatları Teknolojisi/Nakış bölümü öğretmeni Hiyam KURT, Firma Özel Ödülü ile ödüllendirilmiştir.

Kurumumuz, 29.11.2019 tarihinde Millî Eğitim Bakanlığında süresiz tahsis izni verilen belediyeye ait eski kaymakamlık binasına 26.08.2020 tarihinde taşındı. Kozlu 19 Mayıs Mahallesi, Şehit Polis Ramazan Tavşancı Caddesi, No:25/1 adresindeki yeni taşınılan binada hizmet veren kurumumuz, 1 el sanatları, 1 giyim, 1 resim ve 1 müzik sınıfı olmak üzere toplam 4 sınıftan oluşmaktadır.

2022 yılında Millî Eğitim Bakanlığı tarafından hayata geçirilen Köy Yaşam Merkezleri projesi kapsamında Kozlu Halk Eğitimi Merkezi tarafından 05.01.2023 tarihinde Seyfetler Köyü Köy Yaşam merkezi ve 12.01.2023 tarihinde Aşağı Çayır Köyü Köy Yaşam Merkezi açılmıştır.

Tablo 3: Yıllara Göre Kursiyer Sayıları

Karşılaştırmalı Öğretmen/Kursiyer Durumu 2023 (1.dönem)

ÖĞRETMEN	KURSIYER		
	Kursiyer sayısı		Toplam kursiyer sayısı
Toplam öğretmen sayısı	Kadın	Erkek	
5	2076	828	2904

Kursiyer Sayısına İlişkin Bilgiler (Geçmiş Yıllar)

	2020- 2021		2021- 2022		2022- 2023	
	Kadın	Erkek	Kadın	Erkek	Kadın	Erkek
Öğrenci Sayısı	991	573	3354	2235	5352	2205
Toplam Öğrenci Sayısı	1564		5589		7557	

Yıllara Göre Engelli Kursiyer Sayısı

2020- 2021	2021-- 2022	2022- 2023
6	11	27

2- FİZİKİ KAYNAK ANALİZİ

Tablo 4: Kozlu Halk Eğitimi Merkezinin Fiziki Alt Yapısı

Sosyal Alanlar		
Tesisin adı	Kapasitesi (Kişi Sayısı)	Alanı
Kantin	-	-
Yemekhane	-	-
Toplantı Salonu	-	-
Konferans Salonu	60	80
Seminer Salonu	-	-
Spor Tesisleri		
Tesisin adı	Kapasitesi (Kişi Sayısı)	Alanı
Basketbol Alanı	-	-
Futbol Sahası	-	-
Kapalı Spor Salonu	-	-
Diğer	-	-

3- 2019-2023 DÖNEMİ STRATEJİK PLANIN DEĞERLENDİRİLMESİ

2019 yılından itibaren uygulanan Kozlu Halk Eğitimi Merkezi Müdürlüğü 2019-2023 Stratejik Planı; stratejik plan hazırlık süreci, durum analizi, geleceğe yönelim, maliyetlendirme ile izleme ve değerlendirme olmak üzere beş bölümden oluşturulmuştur. Bunlardan izleme ve değerlendirme faaliyetlerine temel teşkil eden stratejik amaç, stratejik hedef, performans göstergesi ve stratejilerin yer aldığı geleceğe yönelim bölümü eğitim ve öğretime erişim, eğitim ve öğretimde kalite ve kurumsal kapasite olmak üzere üç tema halinde yapılandırılmıştır. Söz konusu üç tema altında 4 stratejik amaç, 8 stratejik hedef, 38 performans göstergesi ve 26 stratejiye yer verilmiştir. Bunlarla ilgili göstergeler değerlendirildiğinde aşağıdaki hususlar ön plana çıkmıştır. Tablo 3'e baktığımızda 2019-2023 Stratejik Planındaki Halk Eğitimi Merkezimizdeki kurslarımıza katılım sağlayan kursiyer sayıları görülmektedir.

Halk Eğitimi Merkezimiz genel ve meslek kurslarımızda (2019-2020) verilerine göre toplam kursiyer sayımız 5521 iken 2022- 2023 yılı verilerinde bu sayının 7500'e yükseldiği ve hedeflenen %2'lik artışa ulaşıldığı gözlemlenmektedir. Ayrıca Meslek Kurslarımızda kursiyer sayımız 2019-2020 verilerine göre 1706 iken 2022-2023 eğitim öğretim yılında bu sayının 1500'e düştüğü gözlemlenmektedir. Gözlenen bu düşüşün en önemli sebebi, pandemi ve salgın hastalıklar (Covid-19) dir. İstihdama yönelik kurslarımızda 2019-2020 verilerine göre belirlenen hedeflere 2022-2023 eğitim-öğretim yılı sonunda ulaşamamıştır. Bunun sebebi, ilçemizde sanayileşmenin az olması ve ilçemizin istihdam potansiyelinin düşük bir yer olmasıdır. 2019-2020 verilerine göre ilçemizde açtığımız kurslara katılan ilçe nüfusumuzun oranı %11 iken, 2019-2023 stratejik planında alınan hedef, amaç, performans göstergeleri, stratejiler doğrultusunda açılan kurslar sayesinde bu oran %14 e ulaşmıştır.

Kurumumuzda açılan kursların kursiyerlerimize daha verimli olması ve sayı olarak arttırılması için gerekli olan atölye, sınıf ve derslik sayımız sınırlıdır. Bu da stratejik planda alınan amaç, hedef, performans göstergelerini etkilemektedir. Ama yapılan kursiyer, öğretmen ve personel anketlerimizde kurumun genel işleyişi ve stratejik plan doğrultusunda çalışan ekibimizin hedeflerine ulaşma başarısı %78 olarak görülmüştür.

2024-2028 Stratejik Planında da benzer ölçütler performans göstergesi olarak kullanılacaktır.

4- MEVZUAT ANALİZİ

Kozlu Halk Eğitim Merkezi, İl ve İlçe Milli Eğitim Müdürlüğümüzün tabi olduğu tüm yasal yükümlülüklere uymakla mükelleftir. Bunların dışında Halk Eğitim düzeyinde yükümlülük arz eden mevzuat, Tablo 5'te ayrıca gösterilmiştir.

Tablo 5: Mevzuat Analizi

Yasal Yükümlülük	Dayanak	Tespitler	İhtiyaçlar
<ul style="list-style-type: none"> • Kurumumuz “Dayanak” başlığı altında sıralanan Kanun, Kanun Hükmünde Kararname, Tüzük, Genelge ve Yönetmeliklerdeki ilgili hükümleri yerine getirmek • “Eğitim-öğretim hizmetleri, insan kaynaklarının gelişimi, halkla ilişkiler, stratejik plan hazırlama, stratejik plan izleme-değerlendirme süreci iş ve işlemleri” faaliyetlerini yürütmek. • Resmi kurum ve kuruluşlar, sivil toplum kuruluşları ve özel sektörle mevzuat hükümlerine aykırı olmamak ve faaliyet alanlarını kapsamak koşuluyla protokoller ve diğer işbirliği çalışmalarını yürütmek • Halk Eğitim Merkezi kursiyerlerinin kayıt, kurs, sınav, Belge düzenlemek ve onaylatmak, alan araştırması yapmak, talepler doğrultusunda kurs açmak, ve bunların kayıtlarını tutmak, sosyal sorumluluk çalışmaları vb. iş ve işlemleri 	<ul style="list-style-type: none"> • T.C. Anayasası • 1739 Sayılı Millî Eğitim Temel Kanunu • 652 Sayılı MEB Teşkilat ve Görevleri Hakkındaki Kanun Hükmünde Kararname • 222 Sayılı Millî Eğitim Temel Kanunu (Kabul No: 5.1.1961, RG: 12.01.1961 / 10705-Son Ek ve Değişiklikler: Kanun No: 12.11.2003/ 5002, RG: 21.11.2003 • 657 Sayılı Devlet Memurları Kanunu • 5442 Sayılı İl İdaresi Kanunu • 3308 Sayılı Mesleki Eğitim Kanunu • 439 Sayılı Ek Ders Kanunu • 4306 Sayılı Zorunlu İlköğretim ve Eğitim Kanunu • 5018 sayılı Kamu Mali Yönetimi ve Kontrol Kanunu • MEB Personel Mevzuat Bülteni • MEB Millî Eğitim Müdürlükleri Yönetmeliği (22175 Sayılı RG Yayınlanan) • Millî Eğitim Bakanlığı Rehberlik Hizmetleri Yönetmeliği • 04.12.2012/202358 Sayı İl İlçe MEM’nün Teşkilatlanması 43 Nolu Genelge • 26 Şubat 2018 tarihinde yayımlanan Kamu İdarelerinde Stratejik Planlamaya İlişkin Usul ve Esaslar Hakkındaki Yönetmelik • Milli Eğitim Bakanlığı Hayat Boyu Öğrenme Kurumları Yönetmeliği • MEB Eğitim Kurulları ve Zümreleri Yönergesi • 2007/17 Sayılı Başbakanlık Genelgesi 	<ul style="list-style-type: none"> • Müdürlüğümüzün hizmetlerini mevzuattaki hükümlere uygun olarak yürütmektedir. • Diğer kurumlarla işbirliği gerektiren çalışmalarda, gerek tabi olduğumuz mevzuat gerekse diğer kurumların mevzuatları arasında uyumsuzluk ortaya çıkabilmektedir. • Tabi olduğumuz mevzuatın kapsamı, Müdürlüğümüzün yetkilerini çeşitlendirmekle birlikte sınırlamaktadır. • Kurumsal kültürümüz, mevzuatta sık yaşanan değişikliklere hazırlıklı olmasına rağmen öğrenci ve velilerimizden oluşan paydaşlarımız, yeni ve farklı çalışmalara uyuma direnç göstermektedir. • Mevzuat itibarıyla öğrenci velilerinin eğitim faaliyetlerine müdahale alanını sınırlandıran herhangi bir mekanizma bulunmamaktadır. 	<ul style="list-style-type: none"> • Diğer kurumlarla işbirliğinde, yetki alanının genişletilmesi • Mevzuat itibarıyla Okul Müdürlerinin yetkilerinin artırılması • Eğitim uygulamaları konusunda ulusal düzeyde tanıtım çalışmaları yaparak öğrenci ve velilerinin bilgilendirilmesi • Mevzuatta ihtiyaç duyulan değişikliklerde “yenileme” çalışmaları yerine “güncelleme” çalışmalarına yer verilmesi

5- ÜST POLİTİKA BELGELERİ ANALİZİ

Halk Eğitimi Merkezinin görev ve sorumluluk yükleyen hükümlerin tespit edilmesi için tüm üst politika belgeleri ayrıntılı olarak incelenmiş, bu belgelerdeki Milli Eğitim politikaları incelenmiştir. İncelenen belgelerden Halk Eğitim Merkezi 2024-2028 Stratejik Planı'nın stratejik amaç, hedef, performans göstergeleri ve stratejileri hazırlanırken göz önünde bulundurulmuştur.

Bu çerçevede Kozlu Halk Eğitimi Merkezi 2024-2028 Stratejik Planı'nın stratejik amaç, hedef, performans göstergeleri ve stratejileri hazırlanırken bu belgelerden yararlanılmıştır. Üst politika belgelerinde yer almayan ancak Halk Eğitimi Merkezinin Durum Analizi kapsamında öncelik alanları **Geleceğe Bakış** bölümünde yer verilmiştir.

Millî Eğitim Bakanlığı 2023 Eğitim Vizyonu merkezde olmak üzere Üst Politika Belgeleri, Temel Üst Politika Belgeleri ve Diğer Üst Politika Belgeleri olarak iki bölümde incelenmiştir. Üst politika belgeleri ile Stratejik Plan ilişkisinin kurulması amacıyla "Üst Politika Belgeleri" aşağıda sunulmuştur.

Tablo 6- Üst Politika Belgeleri

Üst Politika Belgesi	İlgili Bölüm/Referans	Verilen Görev/İhtiyaçlar
5018 sayılı Kamu Mali Yönetimi ve Kontrol Kanunu	<ul style="list-style-type: none">9. Madde,41. Madde	Kurum Faaliyetlerinde bütçenin etkin ve verimli kullanımı Stratejik Plan Hazırlama İzleme ve Değerlendirme Çalışmaları
30344 sayılı Kamu İdarelerinde Stratejik Plan Hazırlamaya İlişkin Usul ve Esaslar Hakkında Yönetmelik (26 Şubat 2018)	Tümü	5 yıllık hedefleri içeren Stratejik Plan hazırlanması
2019-2021 Orta Vadeli Program	Tümü	Bütçe çalışmaları
MEB 11. Kalkınma Plan Politika Önerileri	Önerilen politikalar	Hedef ve stratejilerin belirlenmesi
MEB Kalite Çerçevesi	Tümü	Hedef ve stratejilerin belirlenmesi
MEB 2018 Bütçe Yılı Sunuşu	Tümü	Bütçe çalışmaları
2017-2023 Öğretmen Strateji Belgesi	Tümü	Hedef ve stratejilerin belirlenmesi
OECD 2018 Raporu	Türkiye verileri	Stratejilerin belirlenmesi
2017-2018 MEB İstatistikleri	Yaygın Eğitim İstatistikleri	Hedef ve göstergelerin belirlenmesi
Kamu İdareleri İçin Stratejik Plan Hazırlama Kılavuzu (26 Şubat 2018)	Tümü	5 yıllık hedefleri içeren Stratejik Plan hazırlanması
2018/16 sayılı Genelge, 2019-2023 Stratejik Plan Hazırlık Çalışmaları (18 Eylül 2018)	Tümü	2019-2023 Stratejik Planının Hazırlanması
MEB 2019-2023 Stratejik Plan Hazırlık Programı (18 Eylül 2018)	Tümü	2019-2023 Stratejik Planı Hazırlama Takvimi
MEB 2019-2023 Stratejik Planı	Tümü	MEB Politikaları Konusunda Taşra Teşkilatına Rehberlik
Zonguldak İl Millî Eğitim Müdürlüğü 2019-2023 Stratejik Planı	Tümü	Amaç, hedef, gösterge ve stratejilerin belirlenmesi
Kozlu İlçe Millî Eğitim Müdürlüğü 2019-2023 Stratejik Planı	Tümü	Amaç, hedef, gösterge ve stratejilerin belirlenmesi

6- FAALİYET ALANLARI İLE ÜRÜN VE HİZMETLERİN BELİRLENMESİ

2024-2028 Stratejik Plan hazırlanırken faaliyet alanlarımızın ve hizmet kitemizin belirlenmesine yönelik çalışmalar yapılmıştır. Bu kapsamda birimlerinin yasal yükümlülükleri, üst politika belgeleri, yürürlükteki uygulanan sistemler ve kamu hizmet envanteri incelenerek kurumumuzun hizmetleri tespit edilmiş; eğitim ve öğretim, bilimsel, kültürel, sanatsal ve sportif faaliyetler, ölçme ve değerlendirme, insan kaynakları yönetimi, araştırma, geliştirme, proje ve protokoller, yönetim ve denetim, fiziki ve teknolojik altyapı olmak üzere altı faaliyet alanı altında gruplandırılmıştır.

Tablo 7: Faaliyet Alanı- Ürün/Hizmet Listesi

Faaliyet Alanı	Ürün/Hizmetler
A- Eğitim-Öğretim Hizmetleri	<ol style="list-style-type: none">1. Eğitim-öğretim iş ve işlemleri2. Özel Eğitim Hizmetleri3. Kurum Teknolojik Altyapı Hizmetleri4. Anma ve Kutlama Programlarının Yürütülmesi5. Yarışmaların Düzenlenmesi ve Değerlendirilmesi İşleri6. Sosyal, Kültürel, Sportif Etkinlikler7. Zümre Toplantılarının Planlanması ve Yürütülmesi8. Öğrencileri Sınavlara Hazırlama ve Yetiştirme Kurs İşlemleri
B- Yaygın Eğitim Hizmetleri	<ol style="list-style-type: none">1. Beceri ve Hobi Kursları Açılış Onay İşlemleri2. Kadınlar İçin Mesleki Eğitim Projesi ile İlgili İşlemler
C- Stratejik Planlama, Araştırma-Geliştirme	<ol style="list-style-type: none">1. Stratejik Planlama İşlemleri2. İhtiyaç Analizleri3. Eğitime İlişkin Verilerin Kayıtlanması4. Araştırma-Geliştirme Çalışmaları5. Projeler Koordinasyon6. Eğitimde Kalite Yönetimi Sistemi (EKYS) İşlemleri
D- İnsan Kaynaklarının Gelişimi	<ol style="list-style-type: none">1. Personel Özlük İşlemleri2. Norm Kadro İşlemleri3. Hizmetiçi Eğitim Faaliyetleri
E- Fiziki ve Mali Destek	<ol style="list-style-type: none">1. Sistem ve Bilgi Güvenliğinin Sağlanması2. Ders Kitapları ile Eğitim Araç-Gereç Temini ve Dağıtımı3. Taşınır Mal İşlemleri4. Temizlik, Güvenlik, Isıtma, Aydınlatma Hizmetleri5. Satın Alma ve Tahakkuk Hizmetleri6. Evrak Kabul, Yönlendirme ve Dağıtım İşlemleri7. Arşiv Hizmetleri8. Sivil Savunma İşlemleri9. Enerji Yönetimi ile İlgili Çalışmalar10. Bütçe İşlemleri (Ödenek Talepleri, Aktarımlar)
F-Denetim ve Rehberlik	<ol style="list-style-type: none">1. Kurum Personelinin Teftiş ve Denetimi2. Öğretmenlere Rehberlik ve İşbaşında Yetiştirme Hizmetleri3. Ön İnceleme, İnceleme ve Soruşturma Hizmetleri
G-Halkla İlişkiler	<ol style="list-style-type: none">1. Bilgi Edinme Başvurularının Cevaplanması2. Protokol İş ve İşlemleri3. Basın, Halk ve Ziyaretçilerle İlişkiler4. Okul-Aile İşbirliği

7- PAYDAŞ ANALİZİ

Kurumların sorumlu olduğu paydaş ağının belirlenmesi stratejik planın sahiplenmesi, paydaşlarla kurum arasındaki karşılıklı sorumlulukların şeffaf bir şekilde tanımlanmasını sağlayarak uygulama şansını arttırmaktadır. Bu amaçla Kozlu Halk Eğitimi Merkezi Okul/Kurumu doğrudan ya da dolaylı, olumlu ya da olumsuz etkileyen, kurumun ürün ve hizmetleri ile ilgisi olan, kişi, kurum ve kuruluşlar tespit edilmiştir. Paydaş tespitinin ardından aşağıdaki sıra takip edilerek paydaş analizine devam edilmiştir.

- Paydaşların önceliklendirilmesi
- Paydaşların değerlendirilmesi
- Paydaşların görüş ve önerilerinin alınması ve değerlendirilmesi

Kozlu Halk Eğitimi Merkezi'nin güçlü, zayıf yönlerini objektif olarak ortaya çıkarmak ve amaç, faaliyet ve değerlendirme çalışmalarını sağlam bulgulara dayandırmak amacıyla, belirlenen paydaşlardan birden fazla yöntem ile veriler toplanmıştır. Çalışma, nicel verilerin elde edilmesinden sonra, nitel verilerle desteklenmiştir. Toplanan veriler analiz edilerek planın GZFT(SWOT) analizi bölümünde yararlanılmak üzere raporlaştırılmıştır.

Paydaş görüşlerinin alınması ve plana yansıtılması önemli bir aşama olarak görüldüğünden paydaşların tespitinin ardından önceliklendirilmesine ihtiyaç duyulmuştur. Bu aşamada hangi paydaşla nasıl bir yöntemle veri toplanacağına karar verilmiştir. Önceliklendirme aşamasında ilk olarak bir önceki aşamada sıralanan ve paydaş türüne göre gruplara ayrılan paydaşların her birine, kurumumuzun faaliyetlerini etkileme derecesi ve paydaş taleplerine verilen öneme göre Devlet Planlama Teşkilatının Kamu İdareleri İçin Stratejik Planlama Kılavuzu'nda yer alan "Paydaş Önceliklendirme Matrisi" temel alınarak belirlenmiştir. Belirlenen önceliklerin kapsamlı olarak değerlendirilmesi için stratejik planlama koordinasyon ekibi tarafından "paydaş etki/önem ölçeği" tasarlanmış paydaşlarla gerçekleştirilebilecek çalışmaların önemi ve etkisine yönelik puanlama yapılmıştır. Etki, paydaşın kurumun faaliyet ve hizmetlerini planlama, yönlendirme, destekleme ya da olumsuz etkileme gücüne göre puanlanırken; önem, paydaşların beklenti ve taleplerinin karşılanması konusunda verdiği önceliğe göre puanlanmıştır. Kurum faaliyetini etkileme derecesini belirlemek için 1, 2 ve 3 puan alan paydaşlar için izle (İ); 4-5 puan alan paydaşlar için bilgilendir (B) kararı alınmıştır. Yine paydaşların taleplerine verilen önem kararı için ise 1, 2 ve 3 puan alan paydaşlar için gözet (G); 4-5 puan alan paydaşlar için Birlikte Çalış (B) kararı alınmıştır.

Tablo 8: Paydaş Tablosu

İç Paydaşlar	Dış Paydaşlar
Öğretmenlerimiz	Veliler
Kursiyerlerimiz	Muhtarlar
Memurlarımız	İlçe MEM
Okul Aile Birliği	Aile Sağlık Merkezi
İdarecilerimiz	Belediye
	Emniyet Müdürlüğü
	Toplum Sağlığı Merkezi
	İlçe Tarım Müdürlüğü
	Esnaf Odaları
	Kaymakamlık
	HBOGM
	İşkur İl Müdürlüğü

Tablo 9- Paydaşların Önceliklendirilmesi Tablosu:

PAYDAŞLAR	İÇ PAYDAŞ	DIŞ PAYDAŞ	HİZMET ALAN	NEDEN PAYDAŞ	Paydaşın Kurum Faaliyetlerini Etkileme Derecesi	Paydaşın Taleplerine Verilen Önem	Sonuç
					Tam 5" "Çok 4", "Orta 3", "Az 2", "Hiç 1"		
					1,2,3 İzle 4,5 Bilgilendir	1,2,3 Gözet 4,5 Birlikte Çalış	
HBOGM		X		Yasal Olarak Bağlı olduğumuz ve takip etmek zorunda kaldığımız Kurum	5	5	Bilgilendir, Birlikte Çalış
Kaymakamlık		X		Amaçlarımıza Ulaşmada Destek İçin İş birliği İçinde Olmamız Gereken Kurum	5	5	Bilgilendir, Birlikte çalış
İlçe Milli Eğitim Müdürlüğü		X		Amaçlarımıza Ulaşmada Destek İçin İş birliği İçinde Olmamız Gereken Kurum	5	5	Bilgilendir, Birlikte çalış
İş Kur İl Müdürlüğü		X		Amaçlarımıza Ulaşmada Destek İçin İş birliği İçinde Olmamız Gereken Kurum	2	4	İzle, Birlikte Çalış
Okul Aile Birliği	X		X	Amaçlarımıza Ulaşmada Destek İçin İş birliği İçinde Olmamız Gereken Kurum	5	5	Bilgilendir, Birlikte çalış
Kursiyerler, vatandaşlar	X		X	Varoluş sebebimiz	5	5	Bilgilendir, Birlikte Çalış
Mahalle Muhtarı		X		Amaçlarımıza Ulaşmada Destek İçin İş birliği İçinde Olmamız Gereken Kurum	3	3	İzle, Gözet
Toplum Sağlığı Merkezi		X		Amaçlarımıza Ulaşmada Destek İçin İş birliği İçinde Olmamız Gereken Kurum	4	4	Bilgilendir, Birlikte Çalış
Belediye		x		Amaçlarımıza Ulaşmada Destek İçin İş birliği İçinde Olmamız Gereken Kurum	4	4	Bilgilendir, Birlikte Çalış
İlçe Emniyet Müdürlüğü/Jandarma		x		Amaçlarımıza Ulaşmada Destek İçin İş birliği İçinde Olmamız Gereken Kurum	4	4	Bilgilendir, Birlikte Çalış
İlçe Tarım Müdürlüğü		x		Amaçlarımıza Ulaşmada Destek İçin İş birliği İçinde Olmamız Gereken Kurum	4	4	Bilgilendir, Birlikte Çalış
Esnaf Odaları		x		Amaçlarımıza Ulaşmada Destek İçin İş birliği İçinde Olmamız Gereken Kurum	4	4	Bilgilendir, Birlikte Çalış

Paydaşların Görüş ve Önerilerinin Alınması ve Değerlendirilmesi

Paydaşların analizinin ardından belirlenen paydaşlardan BB (Bilgilendir, Birlikte Çalış) sonucu alınan paydaşlarla yüz yüze görüşme; İG (İzle –Gözet) sonucu alınan paydaşlarla ise anket yoluyla bilgi toplanmıştır. Anketten yararlı bilgiler elde edebilmek için anketin hazırlık ve uygulama sürecine özel önem gösterilmiştir. Eğitim yöneticileri, veliler ve öğrencilerden anketler yoluyla veriler toplanmıştır. Diğer veri toplama aracımız ise görüşmelerdir. Detaylı bilgi toplamak istediğimiz paydaşlarımızla problemlerin, uygulamaların daha geniş kapsamda keşfedilmesi amacıyla öğretmen, öğrenci, veli ve yöneticilerden oluşan gruplarla yüz yüze görüşme yapılmıştır.

Ayrıca ortak iş ve işlemlerin yürütüleceği dış paydaşlarla yüz yüze görüşmeler yoluyla bilgiler toplanmıştır.

Öğretmen, Kursiyer, Yönetici ve Kursiyer Anket Bulguları

Kozlu Halk Eğitimi Merkezi Stratejik Plan Hazırlama Ekibi tarafından öğrenci, veli, öğretmen ve okul çalışanlarından oluşan gruplara anket soruları yöneltilmiştir. Anket sonucunda toplanan veriler analiz edilerek planın GZFT (SWOT) analizi bölümünde yararlanılmak üzere aşağıdaki tablolarda sunulmuştur.

Tablo 10: Kursiyer Memnuniyeti Anketleri

KOZLU HALK EĞİTİMİ MERKEZİ MÜDÜRLÜĞÜ KURSİYER MEMNUNİYETİ ANKETLERİNİN ORTALAMASI		
SIRA NO	KURSİYER MEMNUNİYET ANKET GÖSTERGELERİ	2022-2023 KURUM ORTALAMASI
1	Ulaşılabilirlik ve İletişim	%90,8
2	Kurslara Yönelik Tanıtıcı Faaliyetlerin Yapılması	%63
3	Güvenilirlik ve Şeffaflık	%91,9
4	Kurslara Katılım	%88,3
5	Kararlara Katılım	%95
6	Eğitim-Öğretim (Ders Programları)	%93
7	Teknoloji Kullanımı	%97,4
8	İdareci ve Eğiticilerin Mesleki Yeterliliği	%89,9
9	Diğer Personelin Kursiyerlerle İletişimi	%69,7
10	Kursların İzleme ve Değerlendirmesi	%88,3
11	Sosyal, Kültürel ve Sportif Faaliyetler	%96,6
12	Kursların Eğitim Hayatına, Çalışma Hayatına ve Sosyal Hayata Katkısı	%65
13	Yenilikçi Eğitim-Öğretim Faaliyetleri	%97,4
14	Eğitim Öğretim Faaliyetleri (Öğrenme / Öğretme Yöntem ve Teknikleri)	%89,9
15	Eğitim Öğretim Faaliyetleri (Sınıf Atmosferi)	%93
16	Eğitim Öğretim Faaliyetleri (Ders Araç ve Gereçleri)	%75
17	Kurs Yerlerinin Fiziki Ortamı	%61
18	İstihdama Yönelik Kurslar	%60
19	Kurumumuz eğitimlerini tavsiye eder misiniz	%96,6
Genel Memnuniyet Ortalaması:		%84,30

Kursiyerlere uygulanan memnuniyet anketlerinin sonucunda; okul fiziki ortamın yetersizliği, kursun yeterli derecede güvenli olup olmadığı, eğitim verilen sınıf ve materyal eksiklikleri, sosyal ve kültürel faaliyetlerin eksikliği, teknoloji kullanımı eksikliği konularında kurumumuzun eksiklikleri olduğu belirtilen alanları anket formundaki diğer alanlara göre daha düşük puan aldığı görülmüş olup iyileştirmeye açık alan olarak tespit edilmiştir. Bu doğrultuda ekip tarafından şu noktaların planlanması ve yapılmaya çalışılması kararlaştırılmıştır.

- 1- Kurum fiziki şartları ve bina yetersizliği nedeniyle yeni bina kazandırma çalışmaları yapılması,
 - 2- Kurs verilen yerlerin daha özenle seçilerek planlamanın yapılması,
 - 3- Eğitim için materyal ve malzeme eksikliklerinin tamamlanması,
 - 4- İstihdama yönelik mesleki ve teknik kursların tanıtımına yönelik çalışmaların artırılması,
 - 5- İş birliğine dayalı mesleki ve teknik istihdama dayalı kurs sayısının artırılması,
 - 6- Yönetici ve eğiticilerin dışında kalan diğer personelin kuruma gelen kursiyer-usta öğretici-ziyaretçilerin iş ve işlemlerinde gerekli hassasiyetin gösterilmesi
- Kararları alınmıştır.

Tablo 11: Öğretmenler ve Çalışanlar Memnuniyeti Anketleri

S. NO	SORU ALANLARI	ÖĞRETMEN VE ÇALIŞANLAR
1	Kararlara Katılım	%86
2	İletişim	%89,2
3	Aidiyet	%82,7
4	Kurum Ortamı (fiziki şartlar ve psiko-sosyal şartlar)	%41,3
5	Kurum Çalışanlarına Yönelik Sosyal ve Kültürel Faaliyetler	%89,5
6	Kurumun Vizyon, Misyon ve Değerlerine İlişkin Algılamalar	%91,3
7	Mesleki Alanda Gelişim (Kurumsal Kapasite)	%19,6
8	Hayat Boyu Öğrenme Faaliyetlerine Katılım	%34,8
9	Yetişkin Eğitime Yönelik AB, Erasmus ve Yetişkin Hareketliliği Projelerine Katılım	%21,7
10	Adalet ve Eşitlik	%83,5
11	Kurumun Yerel ve Genel Toplum İçindeki Rolü	%91,1
12	Yaratıcı ve Yenilikçi Düşüncelerin Desteklenmesi	%91,3
13	Destek (moral, motivasyon, kariyer, ekipman vb.)	%82,7
14	Kurumda Bulunan Araç-Gereçler	%84,8
15	Çalışanlara Kurum Tarafından Sağlanması Gereken Hizmetler	%50
16	Performans Değerlendirme Sistemi	%89,2
17	Kurumun Yerel ve Genel Toplum İçindeki Rolü	%91,1
GENEL ORTALAMA		%71,75

Kurum çalışanlarına uygulanan memnuniyet anketlerinin sonucunda; kurum fiziki ortamın yetersizliği, kurs yerlerinin yeterli donanımına sahip olmadığı, kurslarda donanım ve materyal eksiklikleri, hayat boyu öğrenme faaliyetleri kapsamında düzenlenen etkinliklerin arttırılması, iş birliğine yönelik mesleki ve teknik kursların arttırılması, AB, Erasmus ve Yetişkin hareketliliği ile ilgili projeler konularında kurumumuzun eksiklikleri olduğu görülmüştür. İyileştirilmesi tespit edilen alanların anket formundaki diğer alanlara göre daha düşük puan aldığı görülmüş olup iyileştirmeye açık alan olarak tespit edilmiştir. Bu doğrultuda ekip tarafından aşağıda belirtilen hususların planlanması kararlaştırılmıştır.

- 1- Kursların fiziki şartları ve bina yetersizliği nedeniyle yeni bina kazandırma çalışmaları yapılması
 - 2- Kurs verilen yerlerin donanım olarak iyileştirilmesine yönelik planlama yapılması
 - 3- Eğitim için materyal ve malzeme eksikliklerinin tamamlanması
 - 4- Halk Eğitim Merkezi olarak sosyal ve kültürel faaliyetlerdeki eksikliğimizin kermes, yemek, davet, gezi, çeşitli organizasyonlar, turnuvalar düzenlenerek giderilmeye çalışılması
 - 5- Hayat Boyu Öğrenme faaliyetleri kapsamında düzenlenen etkinliklerin arttırılması
 - 6- İş birliğine yönelik Mesleki ve Teknik kursların arttırılarak istihdama yönelik kursların özendirilmesi
 - 7- Yaygın Eğitim faaliyetleri kapsamında AB, Erasmus, Yetişkin Hareketliliği ile ilgili projelerin yapılması
- Kararları alınmıştır.

Anket formundaki diğer alanlara göre daha düşük puan aldığı görülmüş olup iyileştirmeye açık alan olarak tespit edilmiştir.

8- KURULUŞ İÇİ ANALİZ

Kuruluş içi analiz, kuruluşun mevcut durumunu ve geleceğini etkileyebilecek, iç ortamdan kaynaklanan ve kuruluşun kontrol edebildiği koşulların ve eğilimlerin incelenerek güçlü ve zayıf yönlerin belirlenmesi ve değerlendirilmesidir. Güçlü yönler kuruluşun amaçlarına ulaşması için yararlanılabileceği olumlu hususlardır. Zayıf yönler ise kuruluşun başarılı olmasına engel teşkil edebilecek eksiklikler, diğer bir ifadeyle, aşılması gereken olumsuz hususlardır. Belirlenecek güçlü yönler kuruluşun hedeflerine, zayıf yönler ise kuruluşun alacağı tedbirlere ışık tutacaktır.

8.1- Kurum Kültürü Analizi

Kozlu Halk Eğitimi Merkezi kurum kültürü analiz çalışması 2024-2028 Stratejik Plan hazırlık çalışmaları kapsamında odak bir grupla gerçekleştirilmiştir. Bu çalışma sonuçları genel hatlarıyla aşağıda sunulmuştur.

Çalışma sonuçlarına göre geliştirmeye açık alanlar öncelik sırasına göre;

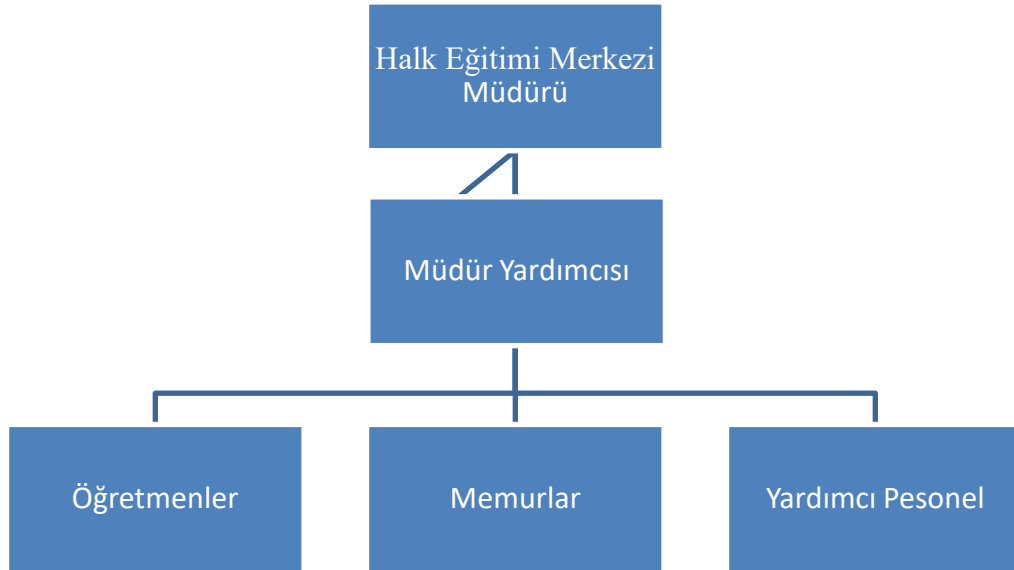
- Kurumun Fiziki Ortamı,
- Kurs Yerlerinin Güvenliği,
- Kurslardaki Materyal Çeşitliliği,
- Sosyal ve Kültürel Faaliyetler,
- Teknoloji Kullanımı,
- İş birliğine Yönelik Mesleki ve Teknik Kursların Çeşitliliği,
- AB, Erasmus ve Yetişkin Hareketliliği ile İlgili Projeler şeklinde sıralanmıştır.

Gerçekleştirilen analizlere göre kurumun güçlü olduğu alanlar öncelik sırasına göre;

- Çalışanlar Arası İletişim,
- Şeffaflık,
- Topluma Yararlılık,
- Yöneticilerin katılımı desteklemeleri,
- Çağdaşlık,
- Yeni fikirlerin ve farklı görüşlerin desteklenmesi,
- Güvenirlik,
- İletişim Becerisi,
- Çalışan İş Memnuniyeti

8.2- Teşkilat Yapısı

Şekil 2: Teşkilat Yapısı



Okul/Kurumlarda Oluşturulan Komisyon ve Kurullar:

Kurul/Komisyon Adı
Öğretmenler Kurulu
Hayat Boyu Öğrenme Planlama ve İş birliği Kurulu
Sayım-Düşüm Komisyonu
Satın Alma Komisyonu
Muayene-Teslim Alma Komisyonu
Rehberlik Komisyonu
İhale Komisyonu
Değer Tespit Komisyonu

8.3- Kozlu Halk Eğitimi Merkezi Hizmet Birimleri

- Hayat Boyu Öğrenme Hizmetleri
- Açık Ortaokul Kayıt, Kayıt Yenileme ve Sınav Başvuru Hizmetleri
- Açık Lise Kayıt, Kayıt Yenileme ve Sınav Başvuru Hizmetleri

8.4- İnsan Kaynakları

Tablo 12: Kozlu Halk Eğitimi Merkezi Yöneticilerinin Sayı Dağılımı

Sıra No	Görevi	Erkek	Kadın	Toplam
1	Müdür	-	1	1
2	Müdür Yrd.	-	1	1

Tablo 13: Kozlu Halk Eğitimi Merkezi Öğretmenlerinin Sayı Dağılımı

Sıra No	Branşı	Erkek	Kadın	Toplam
1	El San./Nakış	-	2	2
2	Görsel San./Resim	1	-	1
3	İngilizce	1	-	1
4	Giyim Üretimi Teknolojisi	-	1	1
TOPLAM		2	3	5

Tablo 14: Kozlu Halk Eğitimi Merkezi Personelinin Sayı Dağılımı

GÖREVİ/GÖREV DURUMU	NORM	MEVCUT
YARDIMCI HİZMETLİ PERSONEL	2	2
SÜREKLİ İŞÇİ	1	1(GÖREVLENDİRME)
ENGELLİ PERSONEL	1	1(SÜREKLİ İŞÇİ)
BİLGİSAYAR İŞLETMENİ	1	1(GÖREVLENDİRME)

8.5- Teknolojik Kaynaklar

Tablo 15: Kozlu Halk Eğitimi Merkezinin Teknolojik Altyapısı

Araç-Gereçler	2023	İhtiyaç
Bilgisayar	6	
Yazıcı	4	
Etkileşimli Tahta	-	
Tablet	-	
Tarayıcı	2	
Fotoğraf makinesi	-	1
Projeksiyon	2	
Televizyon	-	
İnternet bağlantısı	VAR	
Fen Laboratuvarı	-	
Bilgisayar Laboratuvarı	-	
Fax	-	
Video	-	
DVD Player	-	
Tepegöz	-	
Kamera	1	
Okul/kurumun İnternet sitesi	VAR	
Personel/e-mail adresi oranı	%100	
Diğer araç-gereçler	-	
.....		

8.6- Mali Kaynaklar

Tablo 16: Kozlu Halk Eğitimi Merkezi Mali Kaynak Tablosu

Kaynaklar	2021	2022	2023
Genel Bütçe	50.000,00	195.000,00	400.000,00
Okul Aile Birliği	34.852,47	57.379,42	62.024,57
Kira Gelirleri	-	-	-
Döner Sermaye	-	-	-
Vakıf ve Dernekler	-	-	-
Dış Kaynak/Projeler	-	-	-
Diğer	-	-	-
TOPLAM			

Tablo 17: Kozlu Halk Eđitimi Merkezi Gelir-Gider Tablosu

YILLAR	2023	
	GELİR	GİDER
HARCAMA KALEMLERİ		
Temizlik		24.792,26 ₺
Küçük onarım		4.943,66 ₺
Bilgisayar harcamaları		9.282,49 ₺
Büro makinaları harcamaları		99.979,04 ₺
Telefon		1.152,50 ₺
İnternet		1.835,75 ₺
Sosyal faaliyetler		-
Kırtasiye		12.358,75 ₺
Vergi harç vs		-
.....		-
GENEL		154.344,45 ₺

9-PESTLE ANALİZİ

Kozlu Halk Eğitimi Merkezi Müdürlüğü 2024-2028 Stratejik Planında ortaya konan GZFT Analizi ve sorun alanları tüm paydaşlardan alınan geri bildirimler ve kurum içi kurum dışı analizler sonrasında belirlenmiştir.

Kozlu Halk Eğitimi Merkezi Müdürlüğü'nü etkileyen faktörleri belirlemek için yapılan kurum dışı analizler de PEST analizi, il, İlçe Milli Eğitim Müdürlüğü Stratejik Planı, Millî Eğitim Bakanlığı plan ve programlarında yer alan amaç, ilke ve politikalar dikkate alınmıştır.

PEST dokümanında yer alan başlıklardan Kurumun gelişimine katkı sağlayacak olanlar fırsat, kurumun gelişimini etkileyecek değişkenler ise tehdit olarak algılanmış ve strateji oluşturmaya katkı sağlayacak veriler elde edilmiştir.

Tablo 18: PESTLE (Politik-Yasal, Ekonomik, Sosyo-Kültürel, Teknolojik, Ekolojik, Etik) Analizi Tablosu

EKOLOJİK ETMENLER	ETİK (AHLAK) ETMENLER
Türkiye Yüzyılı Planı doğrultusunda küreselleşme ve iklim değişikliğinin yarattığı sorunlarla baş edebilmeye yönelik bulunduğumuz çevreye uygun kurslar açılacaktır.	İlimiz ve ilçemiz merkez ve köylerinde unutulmaya yüz tutmuş el sanatları, nakış, minyatür, tezhip, seramik, dokuma, baston, çarık, yöresel kıyafetlerin, gelenek, görenek, örf ve adetlerin yaşatılması ve gelecek kuşaklara aktarılması, milli ve manevi değerlere sahip çıkacak nesiller yetiştirmeye yönelik kurslar düzenlenecektir.
POLİTİK/YASAL ETMENLER	EKONOMİK ETMENLER
Kurumumuz 11. Kalkınma Planı, 100. Yıl Türkiye Planı ve Millî Eğitim Bakanlığı 2024-2028 stratejik planlama faaliyetlerinin Türkiye Yüzyılı Vizyonu doğrultusunda eğitim-öğretim ve kurs faaliyetlerine devam edecektir. Kursiyerlerini küreselleşme ve bilimsel gelişmeler doğrultusunda eğitimin dönüşen yapısıyla yaşam boyu eğitim hedef alınacaktır. Kursiyerlerinin yeniliklere açık ve yeniliklerden haberdar olmasını sağlayacaktır	100. Yıl Türkiye Kalkınma Planı ile neo-liberal ekonomik istihdama yönelik kurslar kurumumuzda planlanarak, kursiyerlerimize ekonomik kurslar açılacaktır Kurumumuzun bulunduğu çevre farklı sosyo-ekonomik düzeylerdeki kursiyerlerden ve öğrencilerden oluşmaktadır. Genel bağlamda kursiyerlerimizin sosyo-ekonomik düzeyleri değişkenlik göstermektedir. Tam yıl-tam gün yönetmeliğine göre açılan kurslarımız ücretsiz olup kurslarımıza katılan kursiyerlerin kurslarımızdaki yaptıkları ürünlerin maddi masraflarına katkısı olmaktadır.

10- GZFT ANALİZİ

Kozlu Halk Eğitimi Merkezi Müdürlüğü'nün varoluş nedeni, yakın gelecekte ulaşmak istediği hedefler, iç ve dış paydaşlarının zihinlerinde oluşturmak istediği kurumsal kimlik, çeşitli analizler yoluyla ortaya çıkarılan sorunlar ve sorunların çözümü için yapılacaklar bu bölümde değerlendirilmiştir. İç ve dış paydaşlarımızın kurumumuzla ilgili görüş ve tespitlerini öğrenmek amacıyla yaptığımız anket sonuçları, kurum çalışanları ve kurum dışındaki çeşitli kurum ve kuruluşların temsilcileri ile yapılan görüşmeler doğrultusunda Kozlu Halk Eğitimi Merkezi Kurumu Müdürlüğü'nün güçlü ve zayıf yönleri ile fırsat ve tehditlere dönüşebilecek özellikleri belirlenmiştir.

10.1- Güçlü Yönler

- Tanıtım
- Ekip ruhu oluşmuş
- Girişimciliğimiz
- Öğrenmeye istekli, yenilikçi eğitim yaklaşımlarını uygulayacak bir ekip Ruhuna sahip olması
- İlçedeki kamu kurum ve kuruluşlarının, sivil toplum örgütlerinin ve halkın kurslara ilgisi
- Güvenlik kamerası olması
- İşbirlikçi ve insan ilişkileri gelişmiş kurum kültürüne sahip olması
- İdari personelin gerekli donanıma sahip olması
- Girişimci ekibe sahip olmamız

10.2- Zayıf Yönler

- Fiziki şartlarımız
- İl merkezine yakınlık
- Araç gereç materyal eksiklikleri
- Yetişkinlere yönelik proje hazırlayabilecek nitelikte eğitimli personel bulunmaması
- Maddi kaynakların yetersizliği
- Kursiyerlerin sosyo-ekonomik durumunun zayıf olması
- Bilgisayar labaratuvarı ve mutfak atölyesinin olmaması
- Kadrolu Memur olmaması
- Döner sermayenin olmaması

10.3- Fırsatlar

- Kurumumuzun iç ve dış paydaşlarla iletişiminin güçlü olması
- İdari kadronun kurumdaki tecrübesinin oluşması
- Girişimci ekibe sahip olmamız
- Sivil toplum kuruluşları, yerel yönetimlerin yetişkin eğitimini önemsemeleri
- Öğrenmeye istekli ekip
- İlçemizde Tıp fakültesinde okuyan öğrencilerinin fazla olması
- Toplu ulaşım araçlarına yakın mesafede olması

10.4- Tehditler

- Personel eksikliği
- Bina yetersizliği
- Mesleki Eğitim İçin Atölye Eksikliği
- İl merkezine çok yakın olmak
- Trafik ve araç sayısının kurum çevresinde fazla olması
- Güvenlik görevlisinin olmaması
- Görevlendirme engelli personel sayısının fazlalığı
- Norm yönetmeliği (Kadrolu öğretmen normunun yetersiz oluşu)

11- TESPİTLER VE İHTİYAÇLARIN BELİRLENMESİ

Eğitim ve Öğretime Erişim Gelişim/Sorun Alanları

- ✓ Hayat boyu öğrenmeye katılım
- ✓ Hayat boyu öğrenmenin tanıtımı
- ✓ Kurs devam durumları
- ✓ Kurs katılım oranları

Eğitim ve Öğretimde Kalite Gelişim/Sorun Alanları

- ✓ Öğretmenlere yönelik hizmet içi eğitimler
- ✓ Eğitimde bilgi ve iletişim teknolojilerinin kullanımı
- ✓ Hayat boyu rehberlik hizmeti
- ✓ Hayat boyu öğrenme kapsamında sunulan kursların çeşitliliği ve niteliği
- ✓ Mesleki ve teknik eğitimin sektör ve işgücü piyasasının taleplerine uyumu
- ✓ Mesleki ve teknik eğitimde ARGE çalışmaları
- ✓ Mesleki eğitimde alan dal seçim rehberliği
- ✓ İşyeri beceri eğitimi ve staj uygulamaları
- ✓ Yabancı dil yeterliliği
- ✓ Uluslararası hareketlilik programlarına katılım
- ✓ Mevzuat ve kurs çeşidi uyumluluğu

Kurumsal Kapasite Gelişim/Sorun Alanları

- ✓ İnsan kaynağının genel ve mesleki yetkinliklerinin geliştirilmesi
- ✓ Çalışma ortamları ile sosyal, kültürel ve sportif ortamların iş isteklendirmesini sağlayacak biçimde düzenlenmesi
- ✓ Çalışanların ödüllendirilmesi
- ✓ Hizmet içi eğitim kalitesi
- ✓ Kurumun fiziki kapasitesinin yetersizliği (Eğitim öğretim ortamlarının yetersizliği)
- ✓ Eğitim, çalışma, konaklama ve sosyal hizmet ortamlarının kalitesinin artırılması
- ✓ Donatım eksiklerinin giderilmesi
- ✓ Okullardaki fiziki durumun özel eğitime gereksinim duyan kursiyerlere uygunluğu
- ✓ Hizmet binalarının fiziki kapasitesinin yetersiz olması
- ✓ Yeni eğitim tesislerinin oluşturulmasında yaşanan arsa sıkıntıları
- ✓ Alternatif finansman kaynaklarının geliştirilmesi
- ✓ Okul-Aile Birlikleri
- ✓ Kurumsal aidiyet duygusunun geliştirilmemesi
- ✓ Kurumsallık düzeyinin yükseltilmesi
- ✓ Stratejik planların uygulanabilmesi için kurumlarda üst düzey sahiplenmenin yetersiz olması
- ✓ İstatistik ve bilgi temini
- ✓ Hizmetlerin elektronik ortamda sunumu
- ✓ Elektronik içeriğin geliştirilmesi ve kontrolü
- ✓ Siyasi ve sendikal yapının eğitime aşırı ve olumsuz müdahalesi
- ✓ Uluslararası iş birliği ve etkinliğin artırılması
- ✓ İş güvenliği
- ✓ Diğer kurum ve kuruluşlarla iş birliği
- ✓ Kamu Hizmet Standartlarının gözden geçirilerek yeniden düzenlenmesi
- ✓ Bütünsel bir izleme-değerlendirme sisteminin kurulması

BÖLÜM 3

GELECEĐE BAKIŞ

GELECEĐE BAKIŐ

MİSYONUMUZ

MİSYON

Her yaő ve eđitim düzeyindeki bireylerin yaőam becerilerini geliőtirmek, mesleki, teknik, sosyal ve kltrel geliőtimine katkıda bulunmak, istihdamlarını kolaylaőtırmak ve toplumun yaőam kalitesini ykseltmektir.

VİZYONUMUZ

VİZYON

Her zaman, her yerde, herkes iin eđitim anlayıőıyla toplumsal refaha ve kalkınmaya katkı sunan, ađı yakalayan ve geleceđe umut olan bir yaygın eđitim kurumu olmaktır.

TEMEL DEĐERLERİMİZ

Temel Deđerler

- 1-Atatrk ilkelerine bađlı olmak,
- 2-Evensel hukuk ilkelerine ve yasal dzenlemelere uymak,
- 3-Bilimin evrenselliđine inanmak,
- 4-Yeniliki olmak,
- 5-Dođruluktan ve drstlkten taviz vermemek,
- 6-Kurum iinde uyum ve dayanıőmaya nem vermek,
- 7-Herkesi din, ırk, milliyet, renk, dőnce farklılıđı gzetmeksizin sevmek ve saygılı olmak,

AMAÇ VE HEDEFLERE İLİŞKİN MİMARİ

AMAÇ 1:

Vatandaşlarımızın Halk Eğitimi Merkezinin yapabileceği işlerden ve açabileceği kurslardan haberdar olması; merkezimize kolayca ulaşabilmesi, çağımızın bilimsel, teknolojik, ekonomik, toplumsal ve kültürel gelişmelerine uyumlarını sağlayıcı eğitim imkânları hazırlamak.

HEDEF 1.1

Vatandaşların kurumumuzda açılan kurslara erişimi %5 civarına çıkarmak

Performans Göstergeleri:

No	Performans Göstergeleri	İlgili Bölüm	Mevcut Durum	Hedef				
			2023	2024	2025	2026	2027	2028
1	Kursiyer başvuru sayısı	Okul Yönetimi Öğretmenler	6375	6438	6502	6567	6632	6698

Stratejiler:

No	STRATEJİLER	Sorumlu Birimler/ Kişiler
1.	Online başvuru hizmeti sağlama	İdare
2.	Kursiyer bilgilendirmeleri	İdare
3.	Engelliler için Taşıma	İdare ve İlçe MEM
4.	Sosyal Medya Hesaplarının Etkin Olarak Kullanımı	İdare ve Okul Aile Birliği

AMAÇ 2:

Kurumsallaşma oranlarını artıran, kursiyerlerin uyum ve devamsızlık sorunlarını gideren etkin bir yönetim yapısı kurarak, millî bütünleşmeyi güçlendirici ve yurttaşlık görevini bilinçli olarak yapmalarını sağlayıcı, demokrasiyi güçlendirici, kişilerin düşüncelerini, kişiliklerini ve yeteneklerini geliştirici biçimde eğitim çalışmaları yaparak kursiyer katılımını artırmak, özel eğitime muhtaç kişilere ulaşip eğitim öğretim hizmetlerinden yararlanmasını sağlamak.

HEDEF 2.1.

2028 Yılına kadar kurs sayısını her yıl %4 civarı, kursiyer sayısını 2028 yılı sonuna kadar %5 civarı, kurs çeşitliliğini her %2 civarı arttırmak.

Performans Göstergeleri:

No	Performans Göstergesi	İlgili bölüm	Mevcut Durum	Hedef				
			2023	2024	2025	2026	2027	2028
1.	Toplam Kurs Sayısı	Okul Yönetimi Öğretmenler	338	351	365	379	394	409
2.	Toplam Kursiyer Sayısı	Okul Yönetimi Öğretmenler	6375	6438	6502	6567	6632	6698
3.	Kurs Çeşitliliği	Okul Yönetimi Öğretmenler	93	95	97	99	101	102

Stratejiler:

No	STRATEJİLER	Sorumlu Birimler/ Kişiler
1.	Kurs çeşitliliğinin artırılması	Öğretmenler ve İdare
2.	Kursiyer sayısının artırılması	Öğretmenler, İdare ve Okul Aile Birliği
3.	Yeni kurs türleri için farklı kurumlarla görüşmeler yapılması	İdare

HEDEF 2.2

2028 yılına kadar kursiyer sayısının ilçe nüfusuna oranını her yıl %0,12 artırmak

Performans Göstergeleri:

No	Performans Göstergesi	İlgili bölüm	Mevcut Durum	Hedef				
			2023	2024	2025	2026	2027	2028
1.	Toplam Kursiyer Sayısı Nüfusa Oranı %	Okul Yönetimi Öğretmenler	12,75	12,87	13,00	13,13	13,26	13,39

Stratejiler:

No	STRATEJİLER	Sorumlu Birimler/ Kişiler
1.	Kurs çeşitliliğinin artırılması	Öğretmenler ve İdare
2.	İlçede ihtiyaç duyulabilecek kurs türlerinin araştırılması anketler düzenlenmesi	Öğretmenler, İdare ve Okul Aile Birliği
3.	Yeni kurs türleri için farklı kurumlarla görüşmeler yapılması	İdare ve İlçe MEM

AMAÇ 3:

Kurumumuz üreten çalışan ve kazandıran bir kurum olarak tanınmalı aynı zamanda yılda 6400-7000 arasında vatandaşımıza eğitim verebilecek kapasitede işlemleri yürütebilmelidir.

HEDEF 3.1.

2028 yılı sonunda 7000 bin kişiye hizmet verebilecek duruma gelmek, mesleki kurs sayısını her yıl %2, mesleki kurs kursiyer sayısını 2028 yılı sonuna kadar %3 arttırmak.

Performans Göstergeleri:

No	Performans Göstergesi	İlgili Bölüm	Mevcut Durum	Hedef				
			2023	2024	2025	2026	2027	2028
1.	Meslek Kurslarının Sayısı	İdare	99	101	103	105	107	109
2.	Meslek Kursu Kursiyer Sayısı	İdare	1869	1925	1982	2041	2102	2165
3.	Toplam Kurs Sayısı	İdare	338	351	365	379	394	409
4.	Toplam Kursiyer Sayısı	İdare	6375	6438	6502	6567	6632	6698

Stratejiler:

No	STRATEJİLER	Sorumlu Birimler/ Kişiler
1.	Meslek kurslarının artırılması için esnaf odaları ile iş birliğine gidilerek çalışmalar yapılması	İdare İlçe MEM
2.	Bölgemizdeki iş ve meslek eğitimi ile ilgili olarak kaymakamlık ile işbirliği sağlanması ve planlama yapılması	İdare İlçe MEM
3.	Mahallelerimizde belediye işbirliği ile kurs merkezleri oluşturulması için binalar yapılması	İdare İlçe MEM

HEDEF 3.2.

Tarım, endüstri ve hizmet sektöründeki yeni teknolojilerin tanıtılmasına, yeni hizmet alanlarının geliştirilmesine, işsiz ya da farklı bir iş kolunda çalışmak isteyenlerin istihdamını sağlayıcı ve çalışanların hayat seviyelerini yükseltici beceriler kazandırmak. Tarımsal kurs sayısını her yıl %2 oranında artırmak, hayvancılık kurslarını her yıl %2 oranında artırmak, istihdama yönelik kurs sayısını her yıl %3 oranında artırmak, emlak danışmanlığı kurs sayısını her yıl %2 oranında artırmak.

Performans Göstergeleri:

No	Performans Göstergesi	İlgili Bölüm	Mevcut Durum	Hedef				
			2023	2024	2025	2026	2027	2028
1	Tarımsal kurslar		0	24	24	25	26	27
2	Hayvancılık kursları açmak		85	87	89	91	93	95
3	İstihdama yönelik kurslar açmak		607	619	631	644	657	670
4	Emlak danışmanlığı kursu açmak		0	24	24	25	26	27

Stratejiler:

No	STRATEJİLER	Sorumlu Birimler/ Kişiler
1.	Aronya yetiştiriciliği ve aromatik bitki yetiştiriciliği için İlçe Tarım Müdürlüğü ile çalışıp bu alanda kurslar düzenlenmesi	İdare İlçe MEM Kaymakamlık İlçe Tarım Müdürlüğü
2.	Bal ormanı oluşturulabilmesi için köy muhtarları ilçe tarım müdürlüğü ile iş birliğine gidilmesi	İdare İlçe MEM Kaymakamlık İlçe Tarım Müdürlüğü
3.	Ana arı yetiştiriciliği ve Arıcılık ile ilgili eğitimler verilmesi	İdare İlçe MEM Kaymakamlık İlçe Tarım Müdürlüğü
4.	Hayvancılık Besi Sığırcılığı ve Koyun Yetiştiriciliği alanında eğitimler verilmesi	İdare İlçe MEM Kaymakamlık İlçe Tarım Müdürlüğü

AMAÇ 4:

Bilginin çok çabuk değiştiği ve iletişimin yaygınlaştığı günümüzde yetişkin eğitimi alanındaki tüm teknolojik gelişim ve değişimleri izlemek ve teknolojik gelişmeleri Avrupa Birliği Programları ile kurumumuza kazandırmak

HEDEF 4.1.

Kurumumuzda verilen eğitimlerin ve kullanılan teknolojilerin Avrupa Birliği ülkeleri ile mukayese edilmesi. AB ülkeleri ve diğer ülkelerdeki eş değer kurumlar ile yapılacak görüşmeleri her yıl %2 oranında artırmak, ulusal veya uluslararası fuarlara katılmasını ve inceleme gezisi yapılmasını her yıl %2 oranında artırmak, yurt dışı ziyaretlerini ve incelemeler yapılmasını her yıl %2 oranında artırmak.

Performans Göstergeleri:

No	Performans Göstergesi	İlgili bölüm	Mevcut Durum	Hedef				
			2023	2024	2025	2026	2027	2028
1.	AB ülkeleri ve diğer ülkelerdeki eş değer kurumlar ile görüşmeler	Okul Yönetimi Öğretmenler	0	2	2	2	2	2
2.	Ulusal veya uluslararası fuarlara katılması ve inceleme gezisi yapılması		0	2	2	2	2	2
3.	Yurt dışı ziyaretleri ve incelemeler yapılması		0	2	2	2	2	2

Stratejiler:

No	STRATEJİLER	Sorumlu Birimler/ Kişiler
1.	AB Ülkeleri ve diğer ülkelerdeki eş değer kurumlar ile görüşmeler	İdare İlçe MEM
2.	Ulusal veya uluslararası fuarlara katılım ve inceleme gezisi	İdare
3.	Yurt dışı ziyaretleri ve incelemeler	İdare

HEDEF 4.2.

Kursiyerlerimiz ve öğretmenlerimizle akademisyenleri bir araya getirilerek kursiyerlerimize ve öğretmenlerimize farklı bakış açısı kazandırmak ve her yıl %2 oranında artırmak.

Performans Göstergeleri:

No	Performans Göstergesi	İlgili bölüm	Mevcut Durum	Hedef				
			2023	2024	2025	2026	2027	2028
1.	Yetişkin eğitimi alanında akademik çalışmaların takip edilmesi ve incelenmesi	Okul Yönetimi Öğretmenler	0	2	2	2	2	2
2.	Yetişkin eğitimi alanında çalışan akademisyenlerin saha ziyaretleri gerçekleştirilmesi ve davet edilmesi		0	2	2	2	2	2
3.	Çeşitli alanlarda çalışan üretici firmaların verdiği eğitimlerin kurumumuza davet edilerek gelişmelere ve yeni teknolojilere uyum eğitimlerinin verilmesi		0	2	2	2	2	2

Stratejiler:

No	STRATEJİLER	Sorumlu Birimler/ Kişiler
1.	Yetişkin eğitimi alanında akademik çalışmaların takip edilmesi ve incelenmesi	İdare İlçe MEM
2.	Yetişkin eğitimi alanında çalışan akademisyenlerin saha ziyaretleri gerçekleştirilmesi ve davet	İdare İlçe MEM
3.	Çeşitli alanlarda çalışan üretici firmaların verdiği eğitimlerin kurumumuza davet edilerek gelişmelere ve yeni teknolojilere uyum eğitimlerinin verilmesi	İdare İlçe MEM

HEDEF 4.3.

Kurumumuzda verilen eğitime benzer eğitim veren kurumların yerinde incelenmesini her yıl %2 oranında artırmak.

Performans Göstergeleri:

No	Performans Göstergesi	İlgili bölüm	Mevcut Durum	Hedef				
			2023	2024	2025	2026	2027	2028
1.	Yetişkin eğitimi veren diğer kurum ve kuruluşların ziyaret edilmesi	Okul Yönetimi Öğretmenler	0	2	2	2	2	2
2.	Yetişkin eğitimi ile ilgili yurt dışı kurum ve kuruluşların ziyaret edilmesi ve incelenmesi		0	2	2	2	2	2

Stratejiler:

No	STRATEJİLER	Sorumlu Birimler/ Kişiler
1.	Yetişkin eğitimi veren diğer kurum ve kuruluşların ziyaret edilmesi	İdare İlçe MEM
2.	Yetişkin eğitimi ile ilgili yurt dışı kurum ve kuruluşların ziyaret edilmesi ve incelenmesi	İdare İlçe MEM

BÖLÜM 4

MALİYETLENDİRME

MALİYETLENDİRME

Tablo 19: Kozlu Halk Eğitimi Merkezi Harcama Kalemleri Tahmini Gelir/Gider Tablosu

YILLAR	2023	2024	2025	2026	2027
HARCAMA KALEMLERİ	GİDER	GELİR	GELİR	GELİR	GELİR
Temizlik	24.792,26 ₺	5.000,00 ₺	5.500,00 ₺	6.000,00 ₺	6.500,00 ₺
Küçük onarım	4.943,66 ₺	10.000,00 ₺	11.000,00 ₺	12.000,00 ₺	13.000,00 ₺
Bilgisayar harcamaları	9.282,49 ₺	6.000,00 ₺	6.750,00 ₺	7.500,00 ₺	8.250,00 ₺
Büro makinaları harcamaları	99.979,04 ₺	5.000,00 ₺	5.500,00 ₺	6.000,00 ₺	6.500,00 ₺
Telefon	1.152,50 ₺	2.000,00 ₺	2.500,00 ₺	3.000,00 ₺	3.500,00 ₺
İnternet	1.835,75 ₺	2.500,00 ₺	3.000,00 ₺	3.500,00 ₺	4.000,00 ₺
Sosyal faaliyetler	4000,00 ₺	4.000,00 ₺	4.500,00 ₺	5.000,00 ₺	5.500,00 ₺
Kırtasiye	12.358,75 ₺	13.000,00 ₺	14.000,00 ₺	15.000,00 ₺	16.000,00 ₺
Vergi harç vs	-				
.....	-				
GENEL	158.344,45 ₺				

Tablo 20: 2024-2028 Stratejik Planı Faaliyet/Proje Tahmini Maliyetlendirme Tablosu

AMAÇ	HEDEF	2024	2025	2026	2027	2028
AMAÇ 1	HEDEF 1.1.	4.000 ₺	3.750 ₺	3.500 ₺	3.250 ₺	3.000 ₺
AMAÇ 2	HEDEF 2.1.	6.000 ₺	5.500 ₺	5.000 ₺	4.500 ₺	4.000 ₺
	HEDEF 2.2.					
AMAÇ 3	HEDEF 3.1.	80.000 ₺	75.000 ₺	70.000 ₺	65.000 ₺	60.000 ₺
	HEDEF 3.2.					
AMAÇ 4	HEDEF 4.1.	4.000 ₺	3.500 ₺	3.000 ₺	2.500 ₺	2.000 ₺
	HEDEF 4.2.	5.000 ₺	4.500 ₺	4.000 ₺	3.500 ₺	3.000 ₺
	HEDEF 4.3	60.000 ₺	56.000 ₺	52.000 ₺	48.000 ₺	44.000 ₺
AMAÇ TOPLAM		159.000 ₺	148.250 ₺	137.500 ₺	126.750 ₺	116.000 ₺

Excellent

Good

Average

Poor

BÖLÜM 5

İZLEME VE DEĞERLENDİRME

İZLEME VE DEĞERLENDİRME

2024- 2028 STRATEJİK PLANI İZLEME VE DEĞERLENDİRME MODELİ

2024–2028 yıllarını kapsayan Kozlu Halk Eğitimi Merkezi Müdürlüğü Stratejik Planı'nın onaylanmasının ardından, Planda belirtilen vizyona ulaşmak için belirlenmiş hedefler doğrultusunda gerçekleştirilecek stratejilerin hayata geçirilmesi ile uygulama sürecine geçilecek ve buna paralel olarak izleme ve değerlendirme çalışmaları başlayacaktır. Hedeflerin genel olarak gerçekleşmesinde, koordinasyonu sağlayacak ve sorumlu olacak birim, strateji geliştirme tablosunda belirtilen birimler olacaktır.

Planın uygulama sürecinin takip edilmesi ve belirlenen hedeflere ulaşma konusundaki olumlu ya da olumsuz gelişmelerin takip edilmesi için izleme ve değerlendirme süreci çok önemlidir. İzleme, stratejik plan uygulamasının sistematik olarak takip edilmesi ve raporlanmasıdır. Değerlendirme ise, uygulama sonuçlarının amaç ve hedeflere kıyasla ölçülmesi ve söz konusu amaç ve hedeflerin tutarlılık ve uygunluğunun analizidir.

İzleme sürecinde öncelikli olarak kullanılacak araç, hedeflerde belirlenmiş olan performans göstergeleri olacaktır. Bu nedenle, plan hazırlanırken performans göstergelerinin izleme sürecini kolaylaştırıcı parametreler içermesine dikkat edilmiş ve yıllık olarak ulaşılması istenen hedefler belirlenmiştir.

Kozlu Halk Eğitimi Merkezi Müdürlüğü Strateji Geliştirme Üst Kurulu Stratejik Planın izlenmesi ve eylem planlarının yürütülmesinden sorumludur.

Hazırlanan stratejik plan ile kaynakların etkin ve verimli kullanılması için hazırlanan tahmini bütçe maliyet tablosu ile her hedef için tahmini ve gerçekleşen giderler yıllık olarak izlenebilecek, buna göre bütçe durumu her uygulama yılı sonunda takip edilebilecektir.

Planın izleme ve değerlendirilmesi sürecinin genel koordinasyonundan Strateji Geliştirme Üst Kurulu sorumludur. Hedeflerden sorumlu kişiler ve birimler ilgili oldukları hedeflerin ilerleme ve gerçekleşme durumunu Stratejik plan koordinasyon ekibine bildirecek, ilgili performans göstergelerinin geri bildirimini yapacaklardır.

Göstergelerin gerçekleşme durumları hakkında hazırlanan rapor üst yöneticiye sunulacak ve böylelikle göstergelerdeki yıllık hedeflere ulaşılmasını sağlamak üzere gerekli görülebilecek tedbirlerin alınması sağlanacaktır.

Tablo 21: İzleme Değerlendirme Sürecinin İşleyişi

İzleme Değerlendirme Dönemi	Gerçekleştirilme Zamanı	İzleme Değerlendirme Dönemi Süreç Açıklaması	Zaman Kapsamı
İzleme- Değerlendirme Dönemi	İzleyen yılın Şubat ayı sonuna kadar	SPE tarafından göstergeler ile ilgili yılsonu gerçekleşme durumlarına ilişkin verilerin toplanması ve değerlendirilmesi Okul Müdürü başkanlığında toplanan üst kurulda, gösterge hedeflerinden sapmaların ve sapma nedenlerinin değerlendirilerek gerekli tedbirlerin alınması	Tüm yıl

T.C.
KOZLU KAYMAKAMLIĞI
İLÇE MİLLİ EĞİTİM MÜDÜRLÜĞÜ
HALK EĞİTİMİ MERKEZİ

5018 sayılı Kamu Yönetimi ve Kontrol Kanunu gereğince; İkinci Kalkınma Planı ve diğer Üst Politika Belgeleri esas alınarak Halk Eğitimi Merkezimizce benimsenen temel politika, öncelik ve ilkeler çerçevesinde hazırlanan Kozlu Halk Eğitimi Merkezi 2024-2028 Stratejik Planı tarafımızca uygun görülmüştür.

KOZLU HALK EĞİTİMİ MERKEZİ 2024-2028 STRATEJİK PLANI STRATEJİ GELİŞTİRME KURULU			
SIRA NO	ADI SOYADI	GÖREVİ	İMZA
1	Fatma GÜNAYDIN	Okul Müdürü	
2	Elvan YILMAZ	Müdür Yardımcısı	
3	Hiyam KURT	Öğretmen	
4	Ersin YILMAZ	Okul Aile Birliği Başkanı	
5	Sevim KÖSE	Okul Aile Birliği Başkan Yardımcısı	

KOZLU HALK EĞİTİMİ MERKEZİ 2024-2028 STRATEJİK PLANI STRATEJİK PLAN EKİBİ			
SIRA NO	ADI SOYADI	GÖREVİ	İMZA
1	Elvan YILMAZ SARI	Müdür Yardımcısı	
2	Musa KÖKTÜRK	Öğretmen	
3	Asuman ÇALIŞ	Öğretmen	
4	Elif ALAGÖZOĞULLARI	Muhasip	
5	Saniye KARATAŞ	Gönüllü Kursiyer	